

## Les 8 merveilleux vaisseaux

Les merveilleux vaisseaux, encore appelés méridiens extraordinaires ou curieux, sont avant tous des régulateurs de la circulation énergétique et interviennent à ce titre dans toutes les fonctions de l'organisme. Contrairement aux méridiens réguliers, il n'existe pas de points spécifiques mais il existe pour chaque méridien un point de régulation appelé point Maître ou Clé qui peut théoriquement être manipulé en dispersion ou en tonification. On peut leur assigner trois rôles schématiques:

- 1) Ils constituent une voie préférentielle, mais non exclusive de circulation de l'énergie ancestrale et se trouvent de ce fait impliqué dans la régulation et la programmation de toutes les fonctions de l'organisme.
- 2) Ils consolident le système des méridiens ordinaires par le potentiel énergétique qu'ils représentent
- 3) Placés en dérivation sur la circulation des méridiens principaux, ils participent à la lutte contre les énergies climatiques stressantes, pour empêcher leur pénétration au niveau des organes et des entrailles, surtout en cas de défaillance des autres moyens de défense.

Il est bien entendu indispensable de connaître l'action spécifique d'un merveilleux vaisseau par rapport à un territoire ou une fonction organique, afin de pouvoir choisir le point clé à disperser en présence d'un déséquilibre yin/yang, en quelque endroit que ce soit du corps.

### SCHÉMA D'UN MERVEILLEUX VAISSEAU YANG

On peut comparer le merveilleux vaisseau à un régulateur de phase. En effet, dans l'électronique fine, il faut que l'alternance + et — du courant soit très égale en quantité et qualité. Il n'en est pas de même pour une simple lampe servant à l'éclairage, où les phases et les tensions peuvent varier de temps en temps sans dommage pour cette lampe. Remarque importante: Il y a, en valeur absolue, 8 merveilleux vaisseaux, car il y a 8 façons seulement de définir n'importe quel objet dans l'espace: le haut/le bas, le droit/le gauche, le devant/le derrière, le dedans/le dehors.

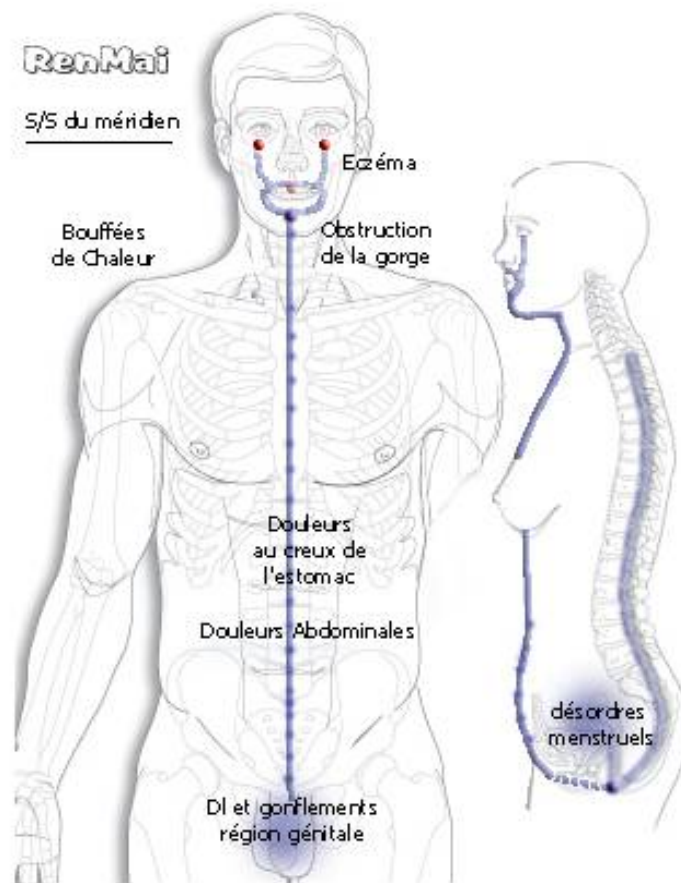
## REN MAI MÉRIDIEN DIRECTEUR OU CONCEPTION

**Trajet :** Ce méridien commence au périnée (**Huiyin, RM1**), passe par la symphyse pubienne, remonte suivant la ligne médiane de l'abdomen, de la poitrine et de la gorge, puis arrivé au sillon menton labial, il contourne les lèvres pour se terminer au point **Chengjiang RM24**. Le Ren Mai est la réunion des méridiens Yin et donc dénommé la "mer des méridiens Yin". Le mot Ren veut dire directeur (responsable), ce méridien est le directeur de tous les méridiens Yin, il résume toutes les fonctions yin du corps.

Principales zones du système:

- moelle, lombes et sacrum, zone urogénitale, utérus (embryon), zone digestive, thorax, gorge.

son point d'ouverture au 7 Poumon



- tonifier le Yin du corps (Yin des Reins, Yin du Coeur dans les Chaleur-Vide) surtout dans le cadre des syndrômes climatériques de la ménopause: *transpirations nocturnes et bouffées de chaleur, anxiété, insomnie, irritabilité, bouche sèche...*
- contrôler le Qi et le Sang dans le cycle menstruel: *troubles menstruels (aménorrhée, ménorragies, métrorragies...), troubles de fertilité, grossesse, accouchement...*
- faire circuler le Qi dans le réchauffeur inférieur: *stagnation et amas, hernies, kyste, fibromes, cancer de l'utérus*
- harmoniser les différents réchauffeurs: exemple stimuler la fonction de descente du Poumon et la fonction de réception du Qi des Reins, *asthme, dyspnée...* Hernie, pertes blanches sanguinolentes, toux, asthme et maladies du système urogénital.

## DU MAI VAISSEAU GOUVERNEUR

**Trajet :** Le méridien commence au périnée, passe par l'extrémité du coccyx et monte suivant la ligne médiane de la colonne vertébrale jusqu'aux lombes pour se relier avec les reins, puis à la tête pour pénétrer à l'intérieur du cerveau. Du vertex, il descend suivant la ligne médiane du front, puis suit la ligne médiane du nez pour gagner enfin la lèvre supérieure et se terminer sur la gencive au poin.

Le Du Mai est la réunion des méridiens Yang et donc dénommé la "mer des méridiens Yang". Le mot Du signifie gouverneur, ce méridien résume toutes les fonctions Yang du corps.

Son point d'ouverture au 3 Intestin grêle

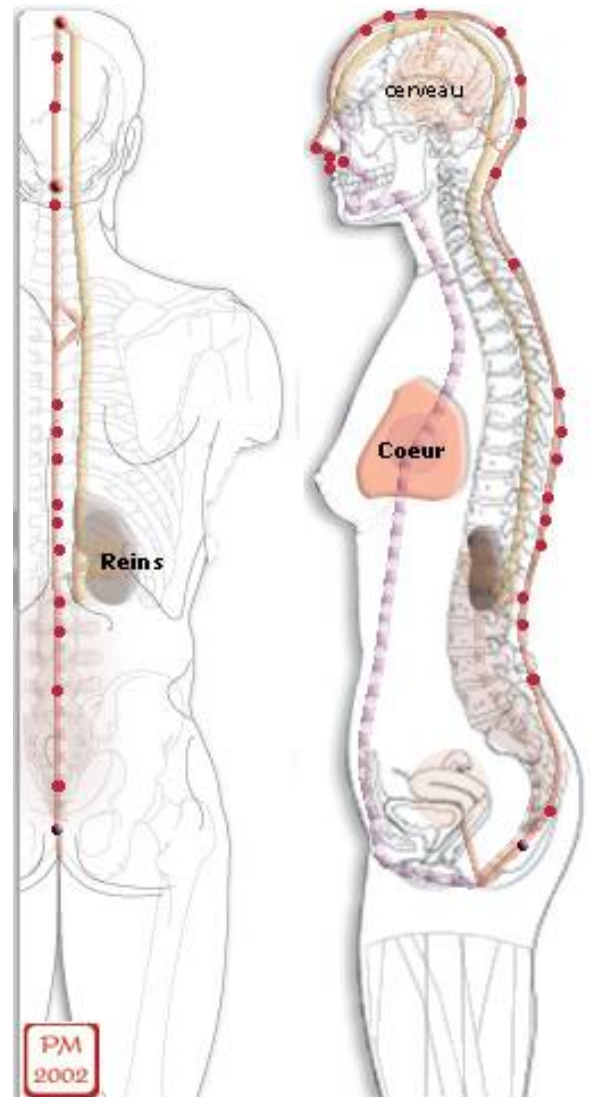
### Principales zones du système

- Rachis et zone paravertébrales
- Anus, coccyx, sacrum et lombes
- Région dorsale
- Nuque et vertèbres cervicales
- Rein, Coeur et Cerveau
- Crâne
- Ouverture du nez, des yeux et de la bouche.

### Principaux signes et symptômes

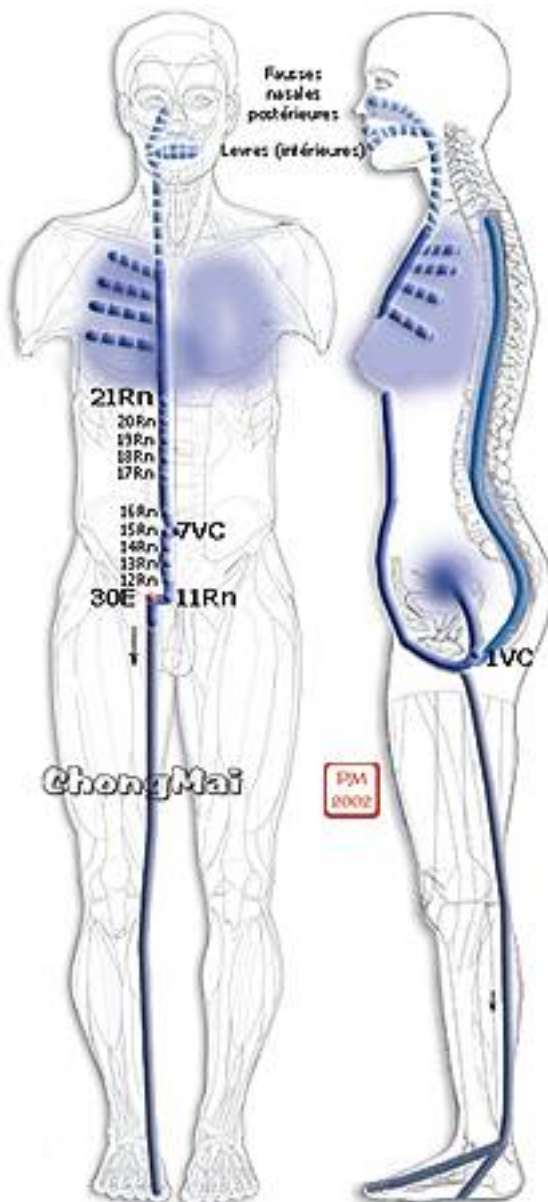
#### Fonctions et utilisation clinique du vaisseau

- Problèmes de l'anus, du rectum et des intestins: *Hémorroïdes, prolapsus, désordres intestinaux*
- Problèmes de l'utérus, des organes reproducteurs et de l'appareil urinaire: *Dysuries, rétention urinaire, spermatorrhées, leucorrhées, troubles menstruels*
- Problèmes du rachis: *Douleurs lombaire, dorsale et cervicale, problèmes vertébraux*
- Atteintes de Vent Externe (*Fièvre, céphalées, rhinorrhée et torticolis*) et Interne (*vertiges, tremblements, spasmes, convulsions, épilepsie, séquelles d'AVC*) et Troubles des Ouvertures somatiques: *Troubles de la langue, des yeux, du visage et du nez*
- Troubles du Cerveau et du Shén : *Trouble bipolaire, manies, agitation, troubles de la mémoire, désorientation, palpitations, insomnies, perte de conscience et épilepsie*
- *Manifestations morbides*: Maladies fébriles, surexcitations mentales, raideur de la colonne vertébrale.



## CHONG MAI – VAISSEAU CARREFOUR

*Trajet* : Ce méridien prend naissance à l'intérieur du bas ventre, descend en bas jusqu'au périnée, où il se divise en deux branches terminales dont l'une postérieure monte en suivant la colonne vertébrale et l'autre antérieure remonte suivant la paroi antérieure de la cavité péritonéale. Arrivée au niveau de l'ombilic, la branche se subdivise en deux branches qui montent de chaque côté de l'ombilic jusqu'à la gorge pour aller contourner les lèvres. Le Chong Mai a pour rôle de contrôler la circulation de l'énergie et du sang de tout le corps ; il est donc dénommé la " **mer du sang** ".



Point d'ouverture: 4 rate

Point couplé: 6CC (Yin Wei Mai)

Point d'entrée: 1VC

Point en relation avec ChongMai: 11V, 37E et 39E

### Fonctions et utilisation clinique du vaisseau

À l'exception de ces deux derniers, il est à l'origine de tous les autres méridiens et c'est pourquoi on dit qu'il est la "Mer des 12 méridiens". Vaisseau Carrefour, il réunit le Jing antérieur au Jing postérieur et assure la transformation et la distribution du Qi et du Sang, du Yin et du Yang, ce qui en fait la "Mer des Cinq viscères Yin et des Six viscères Yang".

En clinique, le vaisseau carrefour est utilisé :

- Dans les Excès, pour traiter les Qi Ni et les Stagnations de Qi et de Sang : nausée, dyspnée, sensation de plénitude dans l'épigastre
- Pour contrôler le Sang, dans les troubles menstruels par Amas de Sang : dysménorrhée, ménorragie, caillots
- Dans les troubles digestifs reliés à une faible constitution: manque d'appétit, distension abdominale, mauvaise assimilation de la nourriture
- Pour faire circuler le Sang du Coeur: palpitations, douleur et oppression de la poitrine
- Pour accroître le Jing chez l'homme : infertilité, impuissance
- Pour traiter les dlrs lombaires dues à des Amas de Sang: hernie discale, dlrs post-chirurgicales avec adhérences

*Manifestations morbides* : Colique, douleur abdominale et certaines maladies gynécologiques.

## DAI MAI – VAISSEAU CEINTURE

*Trajet* : Ce méridien débute au dessous du bord costal et descend obliquement pour se réunir aux trois points suivants du méridien de la vésicule biliaire : **Dai Mai (VB 26)**, **Wushu (VB 27)** et **Weidao (VB 28)**. Puis, il fait le tour de la taille comme une ceinture. Le mot Dai signifie ceinture, ce qui fait penser que le Dai Mai joue le rôle de relier tous les méridiens Yin et Yang.

"Ce méridien extraordinaire, le seul horizontal, ceinture au niveau de la taille les autres méridiens tel un fagot. Il permet la communication avec tout le corps et spécialement entre le haut et le bas. Relié à notre intimité, on l'appelle pour la femme " champ de fertilité ", on l'associe aussi à l'image du cordon ombilical. Il harmonise le feu et l'eau, le haut et le bas du corps". *Précisions ; notes "Qi gong de la femme" de Mme LIU - source 'les temps du corps' Paris.*

Point d'ouverture: 41 Vésicule Biliaire  
Point couplé: 5 TR (Yang Wei Mai)  
Point d'entrée: 26 VB

Zones du corps sous son influence  
Organes génitaux, taille et hanche

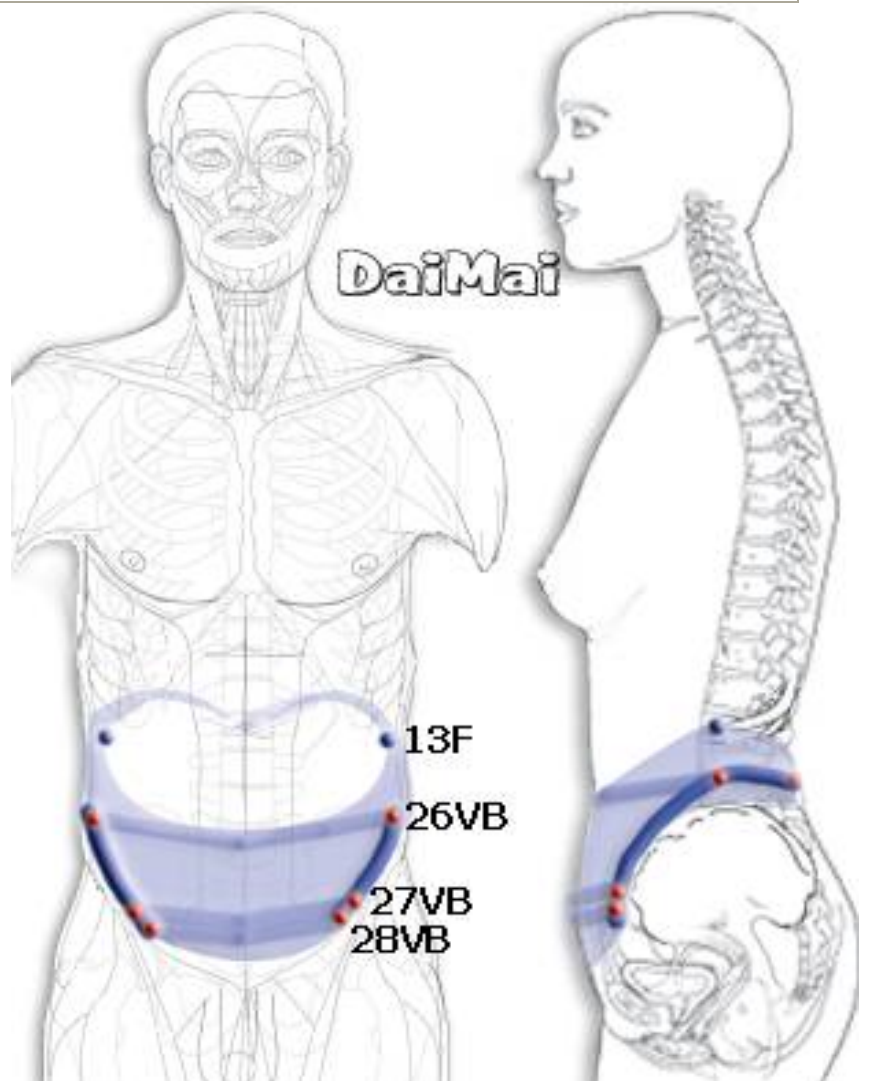
Fonctions et utilisation clinique du vaisseau

DaiMai, le Vaisseau Ceinture, est ainsi nommé car il enserme l'ensemble des méridiens à la taille, divisant le corps en deux.

Il entretient des liens étroits avec le Foie et la Vésicule Biliaire, méridiens dont il emprunte les points, ainsi qu'avec le Rein, méridien dont il émerge.

En clinique, DaiMai est utilisé :

- Pour Harmoniser Foie-VB et disperser le Vent à la tête: céphalées temporales, vertiges, yeux rouges
- La Chaleur-Humidité des organes génitaux : cystite, vaginite, prurit vulvaire
- Pour traiter les troubles du membre inférieur : jambes et pieds froids, pieds violacés, contractions, faiblesse et atrophie des muscles de la jambe
- Pour les pathologies "en ceinture": froid dans le bas-ventre, diarrhées, ballonnements, douleur ou sensation de froid aux lombes, au sacrum, à la hanche
- Les pathologies des extrémités et des quatre membres: arthralgie, engourdissement et sensibilité des mains et des pieds, des coudes et des genoux



*Manifestations morbides* : État plein au sein du ventre, flaccidité et faiblesse des lombes.

## YINWEI MAI – VAISSEAU LIAISON YIN

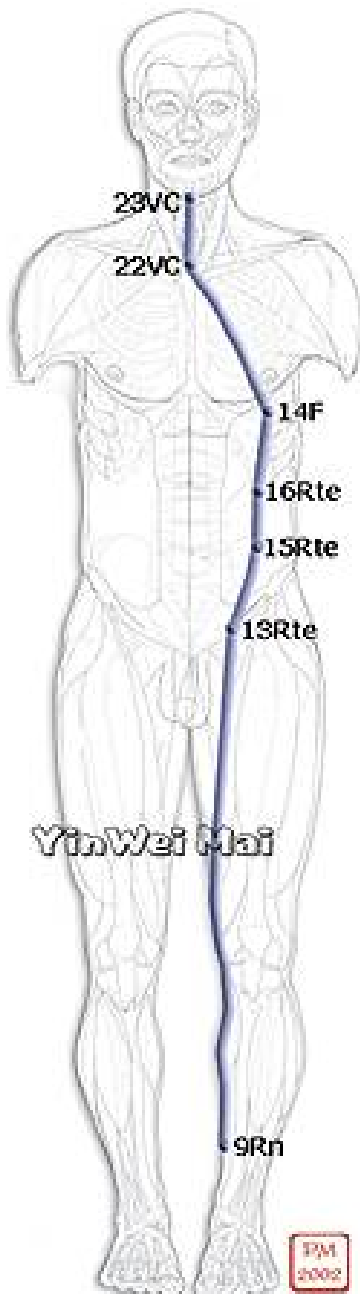
**Trajet :** Le Yinwei Mai débute par le point **Zhubin** (R 9) situé sur la face interne de la jambe et monte sur la face interne de la cuisse jusqu'à l'abdomen pour se réunir au méridien de la rate. Il remonte ensuite sur la poitrine et va se terminer sur le cou en se réunissant avec le méridien directeur ( Ren Mai) aux points **Tiantu** (RM 22) et **Lianquan** (RM 23).

Point d'ouverture: 6 Maître coeur

Point couplé: 4Rte

Point d'entrée: 9Rn

Point Xi: 9Rn



Zones du corps sous son influence

Poitrine, Coeur, 23VC

Fonctions et utilisation clinique du vaisseau

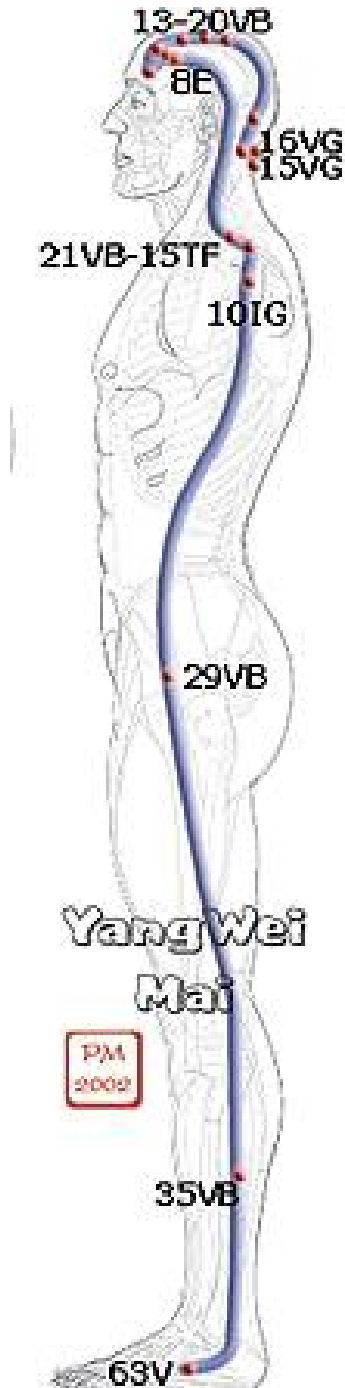
Yin WeiMai appartient au JueYin "charnière" des Yin et contrôle le Yin en réunissant tous les méridiens Yin entre eux.

Son action peut être résumée ainsi:

- Pour tonifier le Coeur: douleur et sensation d'oppression dans le coeur et la poitrine, douleur des hypochondres, noyau de prune
- Pour nourrir le Sang et le Yin lorsque le Shén est affecté: anxiété, phobies, paniques, insomnie, dépression, tics nerveux
- Pour traiter les céphalées par Vide de Sang

## YANGWEI MAI – VAISSEAU LIAISON YANG

**Trajet :** Le Yangwei Mai commence au talon (**Jinmen V23**), monte à la malléole externe, continue le long du trajet de la vésicule biliaire, passe par l'articulation de la hanche, par la partie postérieure de l'hypochondre et par le pli postérieur de l'aisselle et gagne l'épaule. Arrivé au front, il revient sur la nuque pour se réunir aux points **Fengfu** (DM 16) et **Yamen** (DM 15).



Point d'ouverture: 5TR  
Point couplé: 41VB (DaiMai)  
Point d'entrée: 63V  
Point Xi: 35VB

Zone du corps sous son influence:

Face latérale de la jambe, côtés du corps, face latérale du cou et de la tête, oreilles.

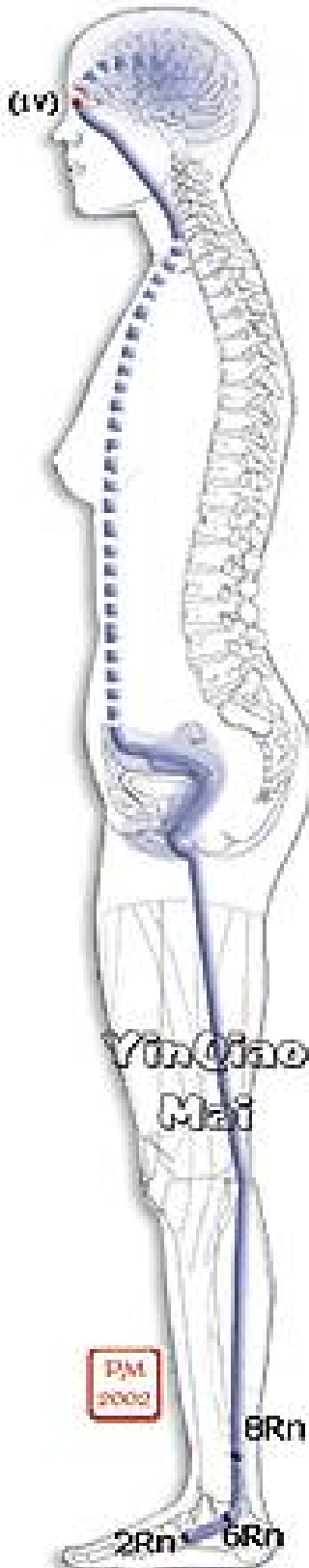
Fonctions et utilisation clinique du vaisseau

Yang WeiMai contrôle la Surface et relie entre eux les méridiens Yang.  
Son action peut être résumée ainsi:

- Il traite toutes les affections de la tête et plus particulièrement les troubles de l'oreille par Montée de Feu du Foie: otalgie, acouphènes, céphalée du vertex, migraine, yeux rouges et gonflés, rhinites, névralgie faciale, insomnie, agitation
- Pour libérer la Surface: fièvre intermittente, alternance fièvre frissons
- Pour faire circuler sur la face latérale du corps: douleur des hypochondres, sciatalgies (VB), douleur face latérale du cou

## YINQIAO MAI – VAISSEAU D'EQUILIBRE YIN

**Trajet :** Le Yinqiao Mai commence au point **Zhaohai** (R 6) situé en arrière du scaphoïde du tarse, monte au point **Jiaoxin** (R 8) situé au dessus de la malléole interne et continue son trajet sur la face interne de la jambe et de la cuisse par son bord postérieur jusqu'à la région pubienne. Il remonte ensuite sur la poitrine, et pénètre dans le creux sus claviculaire, en côtoyant la pomme d'Adam, il gagna la région zygomatique pour se terminer enfin à la commissure palpébrale interne (**Jingming V1**) pour se relier avec le Yangqiao Mai.



Point d'ouverture: 5 Rein

Point couplé: 7P (RenMai)

Point d'entrée: 2Rn

Point Xi: 8Rn

Zones du corps sous son influence:

Face interne des jambes, abdomen et yeux

Fonctions et utilisation clinique du vaisseau

Yin Qiao Mai est associé au RenMai et fait circuler le Yin.

Lorsqu'il est atteint, il y a obstruction interne avec Vide de Yang.

Son action peut se résumer ainsi:

- Il fait circuler le Yin au Foyer Supérieur: oppression thoracique, douleur cardiaque ; au Foyer Moyen: nausée, vomissement, ballonnement et douleur abdominales, diarrhée aqueuse, selles sèches ; au Foyer Inférieur: orchite, hernie et algie des organes génitaux chez les hommes, fibromes chez les femmes
- Il passe à la gorge: sensation de gorge serrée avec asthme
- Il se termine à l'oeil: atteinte oculaire chronique (cataracte), somnolence, hypothyroïdie
- Il détend les muscles de la loge médiale du membre inférieur: paralysie, sclérose en plaques, atrophie

## YANGQIAO MAI – VAISSEAU D'EQUILIBRE YANG

**Trajet :** Le Yangqiao Mai commence aux points Vessie 62 61 situés sur la face externe du talon, monte le long de la malléole externe, puis du bord postérieur du péroné et continue son trajet sur la face externe de la cuisse jusqu'à la partie postérieure de l'hypochondre. Passant par le pli axillaire postérieur, il remonte sur l'épaule, puis sur le cou, à la commissure labiale et va entrer dans la commissure palpébrale interne (Jingming V1) pour se relier avec le Yinqiao Mai. Il remonte ensuite le long du méridien de la vessie jusqu'au front et va rencontrer le méridien de la vésicule biliaire au point **Fengchi** (VB 20).

Point d'ouverture: 62 Vessie

Point couplé: 3IG (DuMai)

Point d'entrée: 62V

Point Xi: 59V

Zones du corps sous son influence

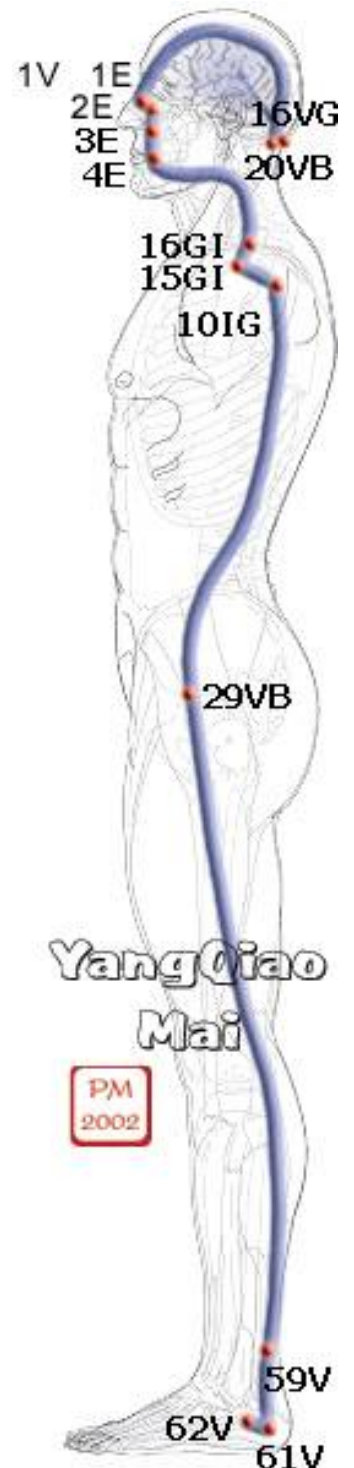
Face latérale de la jambe, dos, cou, tête, yeux

Fonctions et utilisation clinique du vaisseau

(Yang Qiao Mai est associé au DuMai et au méridien de la Vessie.

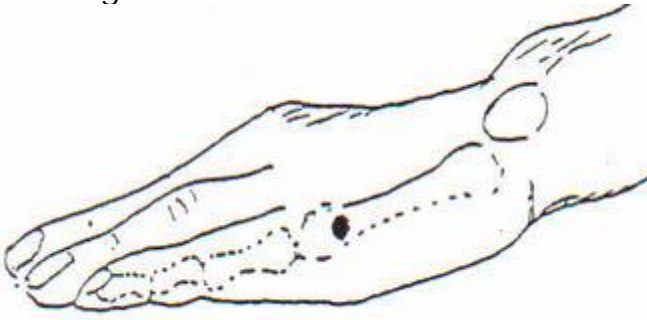
Outre les douleurs et contractures le long du trajet du méridien, son action peut être résumée ainsi:

- Il contrôle le dos et les lombes: lombo-sciatalgie aiguë unilatérale
- Il contrôle le mouvement Yang vers le haut (excès de Yang à la tête, vide de Yin) et les atteintes de Vent interne ou externe à la tête : nervosité extrême, rhume, torticolis, paralysie faciale,
- Il se termine à l'oeil: algie oculaire aiguë, insomnie, hyperthyroïdie
- Il clarifie la Chaleur toxique de la peau: abcès et infection cutanées

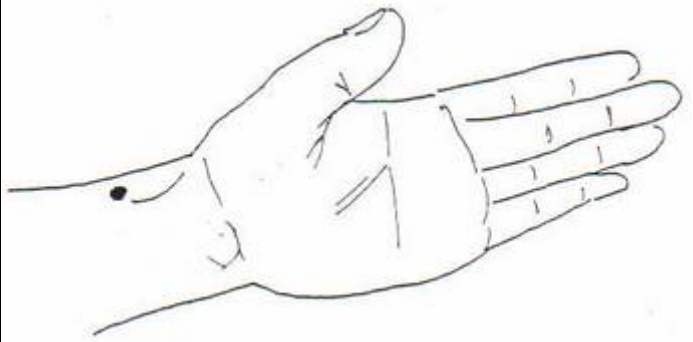


Les points de régulation des 8 vaisseaux

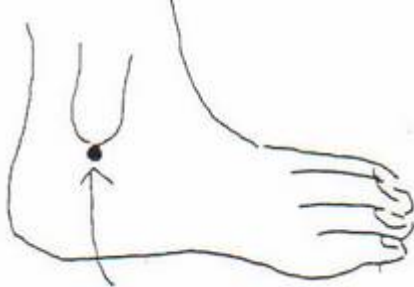
Point de régulation du vaisseau gouverneur 3 Intestin Grêle



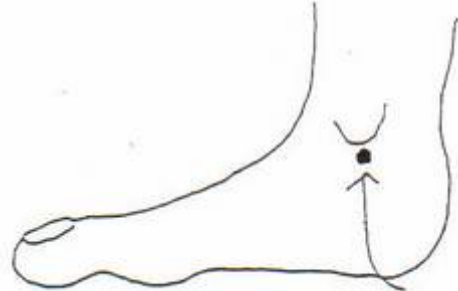
Point de régulation du vaisseau conception 7 Poumon



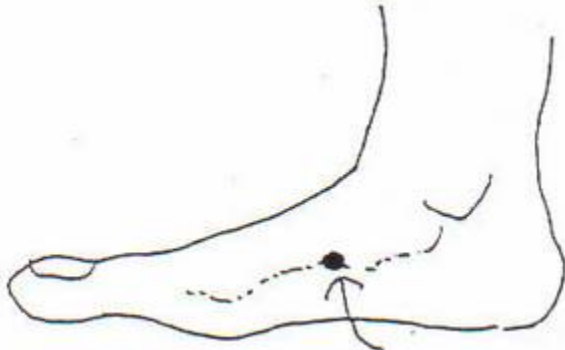
Point de régulation DU **VAISSEAU D'EQUILIBRE YANG** 62 Vessie



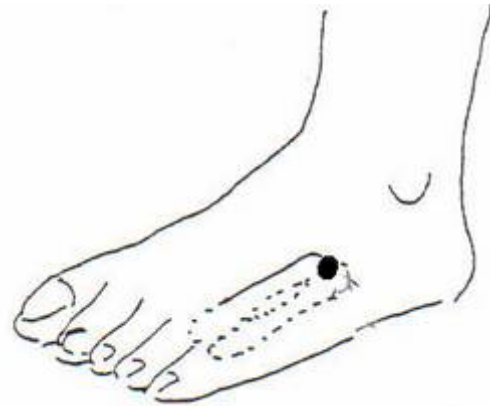
Point de régulation du **VAISSEAU D'EQUILIBRE YIN** 5 Rein



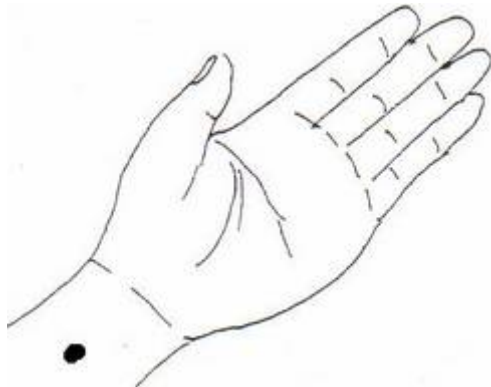
Point de régulation du **VAISSEAU CARREFOUR** 4 Rate Pancréas



Point de régulation du **VAISSEAU CEINTURE** 41 Vésicule biliaire



Point de régulation du **VAISSEAU LIAISON YIN** 6 Maître Coeur



Point de régulation du **VAISSEAU LIAISON YANG** 5 Triple Réchauffeur

